

# あいあい通信

AIAI-TSŪSHIN 1999.9 Vol.12



Matsuda Hospital

## 特集◎もっと早く痔を治せばよかった! / 院長 松田保秀

『病院機能評価』を受審します!! / 中嶋照夫  
入院生活を短歌に込めて  
地域及び各種団体への大腸肛門病の啓蒙活動  
I BD料理教室とレシピ  
院長の一言メッセージ  
『便秘外来』のご案内

川嶋正義 撮影





## 特集

もっと早く痔を

治せばよかったです!

肛門手術ガイド◎院長 松田保秀

当院が大腸肛門病の専門病院として活動してからは、はや14年近くになります。この間16,500名余の患者様が肛門疾患の手術を受けられ、皆様が苦痛のない、快適な生活を送っておられます。「こんなに楽になるのなら、なぜもっと早く手術を受けなかったのか悔やまれる」と言うのが多くの声です。肛門疾患の治療も時代とともに少しずつ変化し、より小さな創でより大きな効果を生む方向に向かっています。

それでは、松田病院の最新の肛門手術システムをご紹介します。まず、当院での入院による肛門手術の種類と頻度は、痔核いぼちの手術が63%を占め、次いで痔瘻ぢろうが20%、裂肛手術きれちは3%で、これら三大肛門疾患で全体の86%を占めます。肛門疾患の治療は病気の種類にもよりますが、まずは安静、内服、坐薬、生活指導などの外来における保存的療法が基本です。しかし、痛みが強くて仕事も歩行もできない状態では、入院治療が必要に

なります。この時もまずは保存的療法ですが、肛門周囲膿瘍のうようのような急性感染症だけは緊急の手術となります。

少しでも、皆さんの不安を解消したい。





## 【手術療法】

根治のために手術を受ける時、一番気になるのは入院日数、費用、手術内容、退院後の仕事のことです。今は誰もが忙しい世の中ですから、当院では患者様が手術を受けていただき易いように、次のようなプログラムで皆様の便宜をお計りしております。

- 1 通常手術(2週間入院)
- 2 短期入院手術(数日入院)
- 3 日帰り手術(入院しない)

これらはどんな基準で決めるのでしょうか？

患者様の都合により担当医と相談して決定されます。多くは病状の程度、何日休暇が取れるか、仕事の種類などです。

**1 通常手術**：痔核、痔瘻、裂肛とも2週間の入院が基本となります。実際は無理をすれば短縮できますが、決して肛門に良いはずはありません。入院中は自分の事は全て独りでできますし、肛門の手入れは温水トイレとシャワーでの洗浄です。あとで消毒することもあります。

退院後から入浴、軽い散歩、短時間の車の運転(30分程)は可能ですが、本格

的な飲酒は1ヶ月、自転車は1ヶ月半は止めたほうが無難です。

**2 短期入院手術**：ありふれた肛門周囲膿瘍、1ヶ所だけの脱肛、女性に多い肛門前方の皮垂(皮膚のたるみ)、簡単な痔瘻、肛門ポリープ、軽い難治性裂肛などが対象となります。

**3 日帰り手術**：血栓性外痔核、肛門周囲膿瘍、肛門ポリープ、皮垂、軽い肛門狭窄、痔核、直腸粘膜脱などが対象です。どうしても入院できない患者様に対して主に局所麻酔、仙骨麻酔で手術し、1時間ほど休んでから帰宅していただきます。その日から多少の仕事は可能です。

## 【手術内容】

**麻酔**：腰椎麻酔(下半身麻酔)で行います。従いましてお尻を触った感じはありますが、痛みは全くありません。それでいつ手術を始めたか分からない人が多いようです。

**手術体位**：ジャックナイフ体位(上半身と下半身を折り曲げてうつ伏せになったスタイル)。

**術式**：基本的には肛門の機能と形態を大切にしたり、形成術的な感覚の手術です。具体的には柔らかくて綺麗な肛門に仕上げるのがモットーです。

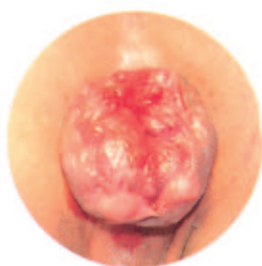
痔核には結紮切除術(完全閉鎖式)、痔瘻には切開開放術・括約筋温存術、裂肛・肛門狭窄には外側皮下内括約筋切開術、皮膚弁移動術その他多彩な手術方法があり、病状に応じて使い分けします。

## 【診療手続き】

初めて診療を受けられる方は、まず松田病院にお見えになって診察の続きを行ってください。予めお電話で予約をとっておかれますと待ち時間が少なくてスムーズに行きます。手術が必要かどうかは診察後に分かりますが、最終的に決めるのは患者様自身です。

長い経過で痛み、出血、脱肛があつて苦しんでおられる方は、まず手術の適応ですから、早急に手術されることをお勧めします。当院ではなるべく患者様のご希望の日に手術日を設定しております。もし手術日が決まったら、それまでの間は保存的治療(内服・坐薬)を続けておいてください。

## 三大肛門疾患



痔核(いぼち)



痔瘻(ぢろう)



裂肛(きれぢ)



# 病院の理念と患者様の権利を掲げて診療をします。

## 松田病院の理念について

(1) 私達は一人の人間として自らの良心に従い、医の倫理を守ってベストを尽くします。

(2) 「奉仕の心と高い技術」をもって、患者様のニーズ(要望)に誠心誠意お応えします。

(3) インフォームドコンセント(説明と同意)によって、患者様に真実を語り、満足をしていただける医療を提供します。



## 患者様の権利について

(1) 患者様は、十分な説明のもとに治療を受ける権利を持っています。

患者様は、個人の医療上の秘密が守られる権利を持っています。

(2) 患者様は、差別されることなく、平等に治療を受ける権利を持っています。

(3) 患者様は、公的援助制度に関する情報の提供を受ける権利を持っています。

## TOPICS

### 『病院機能評価』を受審します!!

松田病院では、平成12年3月頃を目標として、病院機能評価(以下「機能評価」と略します)の審査を受ける予定です。機能評価とは、基準となる尺度(評価スタンダード)を持った第三者に、病院が行っている医療の内容や経営情報までをオープンにして、患者様や地域に対して提供している「医療の質」について評価を受けるものです。

医療の質を第三者が評価する試みは、1910年にアメリカで始まりました。日本では、1987年に厚生省と日本医師会が共同して、学問的見地で開発した「自己評価」法がその始まりです。その後変遷を経て、1995年7月に財団法人日本医療機能評価機構(以下「機構」と略します)が発足し、第三者評価の実用期に入りました。機構の調査を受け236項目にわたる設問にクリアすると、その病院の「質」が評価され、機構から「認定証」が交付されます。現在我が国では228病院(6月21日現在)が認定を受けています。静岡県内では、既に10病院が認定されました。一口に「医療の質」を評価すると言ってもそれは至難であることから、病院の

「機能」を調査分析することで「質」を見極める方法が採られています。つまり「機能」に優れた病院は、「質」の良い医療を提供しているに違いないという考えです。

では評価基準の視点は、どのようなポイントに置かれているのかを紹介します。

- ① 病院が行っている医療は現在の医療水準に照らして正しく、成果が上がっているのか、その対応は迅速であるか。
- ② 診療面での安全性が確保されているか。
- ③ 法制度や医の倫理に照らして適正に提供されているか。
- ④ プライバシーが守られ、患者の権利が尊重されているか。
- ⑤ 公平・公正に医療が提供されているか。
- ⑥ 患者の自己決定の援助がなされているか。
- ⑦ 病院・診療所、病院・他の病院そして施設間を対象とした連携が円滑に図られ、医療や療養の継続性が図られているか。
- ⑧ 物理的・時間的に利用がしやすいか。
- ⑨ 療養環境は快適で癒しに配慮されているか、等々です。

以上のとおり評価基準には、「機能的な側面と患者の権利を保障した最新医療提供の場」として、医療機関が到達すべきレベルが具体的に提示されています。従って松田病院ではこれらの設問を一つ一つ真剣に検討し、クリアしていないものについては、病院一丸となって改革を実行し、一方既にある程度達成している項目は更に機能を高めるべく、今回の受審を絶好の機会としてとらえ、「松田病院の質」を更に高く高く改善していきたいと考えました。

医療も事業である以上、地域の皆様、患者様お一人一人に利用されて、はじめて存立が可能となるものです。その積み重ねの結果、松田病院が21世紀に通用する病院となるために、今ここで真の「患者様中心の医療」を目指して改革に着手することを、職員一同で誓いました。松田病院の「変化」を見守ってください。場合によっては、皆様にもご協力をお願いすることもあるかもしれません。その節は、よろしくお願い致します。

(企画委員会 中嶋記)



# 患者様から私たち職員へ—。

## 『入院生活を短歌に込めて』

患者様が投稿された短歌を一部紹介させていただきます。  
私たち職員もずいぶんはげされました。  
ありがとうございました。



我が生徒らと  
年の変わらぬ看護婦の  
初々しさに微笑み浮かびつ

排便後洗浄・消毒快く  
横たふ我はただただ感謝

起きがけの  
濁れる頭に浸み透る  
天使の声に今日も目覚めん

初めての我を迎えし病室の  
明るき窓にやや救はれし

## 大腸・肛門病のことをもっと皆様に知っていただくために!!

当院は、胃腸科・肛門科の専門病院として医療を行ってまいりましたが、浜松という地域においてどのような内容が当院に期待され、またどうすれば地域の状況にあった機能・役割が果たせるかを検討してきました。浜松市内には、総合病院が数多くありますが、その中で当院は専門性を強く打ち出した医療活動を行ってまいりました。特に大腸・肛門病については、時代の最先端の医療を目指し、地域の皆様に、病気の重要性、早期診断（定期検診）、早期治療の大切さ、肛門疾患手術をすることにより、快適生活を送れるようになることなどを一人でも多くの方々に知っていただくことが、当院の役割の一つだと考えております。このような使命感により、下記（表）の啓蒙活動を行ってまいりました。

平成10年1月より平成11年7月7日までの活動状況をご紹介しますが、ご覧のように、色々な場所（保健センター・公民館・事業所など）、色々な対象者に対して講演を行ってまいりました。また、参加人数もまちまちです。専門的な内容もありますので、ともするとむずかしくなりがちですが、ビデオやスライドで少しでもわかりやすく、生活のお役に立てられるよう、心を配って話をしております。今後もこのような活動を継続していきたいと考えております。出張ゼミ（講演）のご依頼、ゼミの内容について聞いてみたいことがありましたら、どうぞお気軽に職員にお尋ねください。

（出張ゼミの責任者は、事務 中嶋となっております）

### 地域及び各種団体への大腸肛門病の啓蒙活動〔平成10年1月～平成11年7月7日〕

日付	主催者	訪問先	講演内容	講演者	
平成10年	2月26日	浜名郡雄踏町 健康教室	雄踏町保健センター	大腸の病気について	院長
	3月7日	積志地区女性団体連絡協議会	積志公民館	誰にも言えないお尻の話と大腸癌について	院長
	3月12日	浜松南ロータリークラブ	グランドホテル浜松	大腸ポリープと大腸癌	院長
	5月28日	入野ヘルスポランティアの会 健康教室	入野町公民館	ひとに言えないお尻の話（肛門疾患と大腸癌について）	院長
	6月2日～7月7日	河合楽器健康保険組合 同5ヶ所	KSK都田事業所 各事業所	大腸ポリープと大腸癌 同上	院長
	6月11日	日立製作所「日立会」	日立製作所浜松支社 会議室	大腸癌から身を守るために	院長
	8月7日	県学校給食共同調理場運営協議会	雄踏町文化センター	大腸癌とポリープについて	友近
	11月6日	三方原公民館地域女性団体連絡協議会	三方原公民館	大腸癌のお話・ストレスと胃腸障害	院長
	12月27日	旭テック株式会社 研修会	旭テック本社（菊川）	大腸ポリープと大腸癌	川上
平成11年	4月29日	日本オストミー協会 静岡県支部	県総合社会福祉会館	社会適応訓練講習会	友近
	5月23日	浜松市母子寡婦連絡協議会	浜松市福祉文化会館	大腸ポリープと大腸癌	院長
	7月7日	新津地区婦人連絡協議会	新津公民館	同上	院長



# HEALTHY

## IBD料理教室と レシピ



### 辛くないチキンカレー

#### 材料／一人分

・若鶏こま切れ(皮取り)	40g
・自家製カレーパウダー	5g
・しそ油	3g
・玉葱	40g
・じゃがいも	70g
・人参	15g
・トマト	20g
・ケチャップ	10g
・りんご	15g
・ウスターソース	3g
・コンソメの素	1/10個
・だし汁	100ml
・塩・胡椒	少々

炎症性腸疾患(特にクローン病)の患者さんは、若い方が多く、無性にカレーライスやラーメンが食べたくなってしまふことがあるようです。何とか工夫して食べられないか?と考えたのが「辛くないチキンカレー」です。

自家製のカレーパウダーを作ってみました。ちょっと手間はかかりますが、どうしても食べたい時に市販のカレーで作るより安心です。辛味成分の唐辛子、黒胡椒が入っておりませんので、全く辛くありませんが、色と香りは、まさに「カレー」です。体調の良い時にぜひお試しください。また、ご家族の分は取り分けて、純カレー粉やガラムマサラ、胡椒などを入れて煮てください。辛くないからといって食べ過ぎたりしないこと、よくかんでゆっくり食べることはお忘れなく…。

#### 作り方

- ① 鶏肉に自家製カレーパウダーをまぶしておく。
- ② 玉葱、じゃがいもは2cm角、人参は1cm角に切る。
- ③ トマトは湯剥きして、種を取りざく切りにする。
- ④ 鍋に半量のしそ油で、玉葱を中火で良く炒め、人参、じゃがいもを入れ、さっと炒める。だし汁、コンソメを加えて煮立ったら、あくをすくい、トマト、ケチャップ、すりおろしたりんご、ウスターソースを入れ、少し弱火にして煮る。
- ⑤ フライパンを弱火で熱し、残りのしそ油を入れ、①の肉を炒める。肉の色が変わったら、野菜の鍋に入れよく煮る。煮えたら塩・胡椒で味を整える。一晩置くと、味がまるやかにカレーらしくなる。

#### 自家製カレーパウダーの作り方

まず、デパートの地下食品売場で手作りカレーセットを買います。10数種類の色々な香辛料がそれぞれ小袋に入って1セットになっています。1つの袋に全部が混ざっているものは使えません。

- ① 手作りカレーセットの中の黒胡椒・レッドペッパーは使わないので、よけておく。
- ② 厚手の鍋を火にかけ、温まったら火をできるだけ小さくしてタイメリックを入れ、木杓子でゆっくり混ぜる。10〜15分で黄色からオレンジ色に変わるので、残りのスパイスを「ぶるい」にかけて加え、よく混ぜる。ただし、ジンジャー(生姜)は少なめに入れる。4〜5分煎って火を止め、鍋のまま荒熱がとれるまで置く。
- ③ お茶缶のような密閉できる容器に入れ、冷暗所に保存する。時々転がしてカレー粉がよく混ざるようにして、15日位熟成させる。

※写真は、トマトのカッター・ジューサーサラダといわしのつみれスープを組み合わせて1食分となっています。



# 院長の一言メッセージ

## 院長◎松田保秀

「夏の厳しい熱射や華やかなまでの賑わいも、いつしかその力強さも輝きをも薄れ、次にくる季節への移ろいをぼんやり眺めている……」こんな雰囲気皆様もお過ごしでしょうか？

今年の月日の経過はなんと早いのでしよう。世紀末にはいろいろなことが起こると言われていますが、私どもにとっては医療界の動向が最大の関心事です。この7月から高齢者の薬剤費負担がなくなり、元に戻りました。そして居宅介護支援事業者の認可申し込みが始まり、来年4月の介護保険法施行へと動き出しました。スムーズにスタートしてくれば良いのですが、軋轢音も聞こえてくるようでもスッキリしません。遅々として進まない景気回復の足音と、不快なアンサンブルを奏でているようです。当院は泰然自若の心境でいたいのですが、それもいきません。

そこで当院も新しいスタイルを取り入れ、今のうちに以前の宿題をこなすことにしました。一つは午後の外来診療の全日化(月・金)、もう一つは排便障害の研究と診療(平成11年6月)を具体化することでした。両方ともスタッフの頑張りです。スタートダッシュよく動いています。皆さまのご意見やご要望がございましたらお願い致します。

## 『便秘外来』のご案内

### 若い世代の便秘症について

最近、小・中・高校生などの若い世代で、便秘症の子供たちが非常に増え、問題になっているそうです。NHKでは、この様な現象に着目し、「便と便秘に対する正しい知識の啓蒙」を目的とした、週刊子どもニュース「カイケツ！うんち大作戦」を制作し、平成11年5月9日(日)全国放送されました。この番組の解説者として松田院長が出演しました。なぜ、子供たちに便秘症が増えているのでしょうか？松田院長は、「これは子供たちの食物嗜好(肉好き野菜嫌い)、夜型指向(テレビや勉強のため夜遅くまで行動する)の結果、朝起きられず、朝食が摂れず、トイレに行く時間すら取れないことや、学校のトイレ嫌い(便をすることが恥ずかしい)ということから、便意に従って出したい時に出すという、基本的な生活習慣がおびやかされているのが原因の一部ではないかと考えています。

若年層にも増加している便秘症ですが、消化器、肛門疾患にも非常に関係が深く、これらを専門的に

### 「薬剤師より」

便秘症の患者様の中には、便秘に効くと称した、健康○○茶・漢方薬・健康食品を長い間、それも同じ物を飲み続けている人が多く見受けられますが、これらの中にも医薬品の下剤と同じ成分である「センナ」という、大腸を刺激して排便させる成分が含まれている場合があります。生薬植物成分と聞くと、作用が緩やかで、あまり体に害がないと考えがちですが、医薬品と同じように注意が必要です。下剤(薬)に頼らないで、自分の体に合った健康的な排便方法があると思います。

扱っている松田病院としては、「便秘外来」(毎週金曜日、午後2時～4時まで)医師による診療と相談、管理栄養士による食事指導などを行って、皆様のニーズに対応しています。便秘症でお悩みの方は、是非一度、受診されることをお勧めします。



▲収録は松田病院外来診察室にて、行われました。

### 便秘を改善するための提案

- ① 便秘に良い食べ物を摂るように心掛ける。  
煮た野菜は繊維質を多く含み、生野菜よりたくさん食べられる。
- ② 生活習慣を改善する。  
朝食を摂り、夜型生活を改める。
- ③ 腹筋を強くする運動をする。
- ④ リラックスし、心のゆとりを持つ。
- ⑤ それでもだめなら専門医に相談する。



**講習会・友の会  
開催のお知らせ**

**第5回便秘講習会**

○ 便秘に効果的な食事について

○ 便秘の悩みQ&A  
(グループに分かれ話し合いをする予定です)

日時／平成11年9月4日(土)  
午後2時～4時

場所／松田病院2号館  
3階 会議室


**UC友の会(潰瘍性大腸炎)**

○ 潰瘍性大腸炎の  
原因・症状・治療について

○ 質問コーナー

日時／平成11年9月19日(日)  
午前10時～12時

場所／サンピア浜松



医師・看護婦など  
医療スタッフが  
サポートいたします。


**VOL. 12**

**編集後記**

介護保険制度導入が目前に迫り、医療環境はますますスピードを上げ変化しています。当院においても何とか時代の流れに遅れないよう、いろいろな事に挑戦し病院運営を行っています。が、「あいあい通信」発行もその一つです。なかなか思い通りの誌面が作れないのが現状ですが、今回は患者様が投稿してくださった短歌を掲載しました。

「あいあい通信」が、当院と患者様の信頼関係を結ぶことができる一助になればと、広報委員一同張り切っております。

## 「予約患者の皆様へ」



ご迷惑をおかけします。

他院より紹介の初診の方や、緊急に診療・検査が必要な方々がおられる関係で、予約時間が大幅に遅れることがしばしばあります。予約患者の皆様には、大変ご迷惑をおかけしております。特に院長の診察を希望される方々のご要望にできるだけお応えすべく、多くの方を診察できるように体制作りに努力しておりますので、どうかご了承ください。



大樹の小秋

●患者様へお願い●月1回、必ず保険証の提示をお願いいたします。

**屋根の看板が新しくなりました。**  
 今度の看板には、当院のカラーである緑色をバックに文字を浮き立たせ、ピンクのロゴマークも入れてみました。さわやかで、やさしく、暖か味があって、ちょっと可愛い看板。高くなった秋の空をふと見上げた時にでも見てください。

### 【外来診療のご案内】

		受付時間	診察日
午前	胃腸科・肛門科	8:30～11:30	月～土
	内科相談	8:30～11:30	水
	ストーマ外来	8:30～11:30	火・木・金
	血管外来	10:00～11:00	金
午後	胃腸科・肛門科	2:00～4:00	月～金
	泌尿器科相談	1:30～3:00	火・木
	IBD外来	2:00～4:30	水
	便秘外来	2:00～4:00	金

**午前中の診療に限り予約制になっております。**(初めて受診される方、緊急時等はこの限りではありません。)  
 (電話予約(変更等)受付時間 平日の午後1:00～3:00)  
 ※予約のない方は、主治医以外の医師になることがあります。

J R=浜松駅下車 タクシーで10分 高塚駅下車 タクシーで5分  
 バス=浜松駅/スターミナル5番ポール(宇布見、山崎行)乗車 東彦尾  
 または西郵便局下車 徒歩5分  
 E-mail matudahp@inh.co.jp  
 ホームページ <http://www.inh.co.jp/~matudahp/>

特定医療法人社団  
松 愛 会

〒432-8061 浜松市入野町753番地

## 松田病院

TEL.053-448-5121(代)  
 FAX.053-448-9753  
(発行/松田病院広報委員会)