

あいあい通信

AIAI-TSUSHIN

2014.9 Vol.

57



Matsuda Hospital

◆院長の一言メッセージ

サマープラン（お盆休みを利用した肛門手術）の総括

院長 松田 保秀

〈はじめに〉

今年の

肛門手術

サマープ

ランは8

月8日〜

15日まで、

わずか1

週間の間

にお盆を

挟んで短

期集中的

に行なわれ、72名の方が手術を受け

られました。

1年で一番暑くて疲れが溜まってい

る「お盆休み」は、多くの国民にとつ

て何にも代え難い貴重な日々となつて

います。この期間に当院に入院なさつ

て手術・療養をされた方は、大切な

時間を有効に使われたことでしょう。

当院からの「おしりの手術のお誘い」

を真摯に受け取っていただき、十分に

吟味され、永年の目的を果たされた

のであれば幸いです。私も松田病院

のスタッフも、患者さんの大切なお盆

休みを最大限活用していただけるよ

う、梅雨時から準備を進めて参りま

した。従って手術患者さんが大過な

く全員調子よく退院できることは、

この上なく嬉しく、安堵の気持ちで一杯

括を皆様にお伝えしたいと思えます。

〈サマープランの呼びかけと患者さんの応答〉

当院からの呼びかけ「お盆の1週間におしりの手術をしませんか？」

をお知らせして間もなく、今年には患者さんの反応が極めて早く出てきました。不思議なことに7月の患者さんの肛門手術希望は例年に比べて少なく、このプラン期間に集中的に予約が入りました。幸いなことに、ベッドはほぼ満床の状態でしたが、患者さんの手術日などのご希望にはほとんどお応えすることができました。

〈手術患者さんの実態〉

このプラン中の肛門疾患の種類は種々ありましたが、特徴的なのは若くて働き盛りで元気な世代が多く、高齢者・超高齢者が少なかったことです。従って、予約の段階で患者さんと手術方法や入院日数を予め相談しておくのですが、3カ所の痔核切除の1週間程度の入院以外は、1泊2日から4〜5日入院と、短期入院の方が圧倒的でした。毎日平均10数人の方々が手術なさったわけですが、午後2時頃から始めて7時頃には終わっていたことは、例年以上の手術の手際

の良さと、比較的単純な疾患が多かつ

たことが理由かもしれません。

病棟内には多くの活力ある患者さんと、12日夜には定例の「患者セミナー」が川上副院長の当番で行なわれ、大腸肛門の勉強と楽しい映像鑑賞で夏のひとつきを過ごされたこともお伝えしておきます。

〈今後のプラン日程〉

今回手術された患者さんへアンケート調査を行い、少しでも多忙な患者さんの便宜を図って手術を支援していきたいと考えています。そして年末にも同様のプランを予定していますので、ご利用いただければ幸いです。

年末肛門手術予定

12月24日(水)〜27日(土)、29日(月)

サマープラン 8月8日(金)〜8月15日(金)

総数 72名(男性44名・女性28名)

平均年齢 44.7歳(男性43.9歳・女性45.9歳)

疾患別	男性(名)	女性(名)	計(名)
痔 瘻	15	2	17
痔 核	22	18	40
直 腸 脱	0	1	1
直腸粘膜脱	1	0	1
膿 皮 症	2	0	2
肛 門 皮 垂	0	3	3
肛 門 ポリープ	0	1	1
肛 門 狭 窄	2	1	3
肛門周囲膿瘍	0	2	2
肛門術後障害	2	0	2
計	44	28	72

年に一度の健康チェック

特定健診

40歳〜74歳

特定健診・がん検診の予約を受け付けています

検診部

「特定健康診査受診券」「浜松市がん検診受診券」が浜松市またはご加入の健康保険から郵送されている方は、当院にて特定健診および各種がん検診(大腸・

胃・肺・前立腺など)ができますので、有効期限を確認の上ご予約下さい。

検診日:月・火・金曜日の午前 TEL:053-448-5121(代)

大腸内視鏡 Q & A

大腸がんを的確に診断し、治療にも使われる大腸内視鏡
今回は当院で行われている大腸内視鏡についての疑問にお答えします

Q1 大腸内視鏡検査は、どのような場合に、何のために行うのですか？

A.. 下血や血便、排便異常、腹痛などの原因が、大腸にできる病気（がん、ポリプ、潰瘍、炎症性疾患など）にあるかを調べ、治療方針を決めます。

Q2 大腸内視鏡検査は、どのような検査ですか？

A.. 検査の前に下剤を飲み、大腸をすべてきれいにし、おしり（肛門）から直径約12〜13mmの太さのファイバースコープを挿入し、大腸全体を直接観察する検査です（**全大腸内視鏡検査**）。出血などの原因を急いで調べる時や、肛門手術の前などに行う、洗腸などの簡単な処置で下部大腸を観察する左側結腸内視鏡検査

とという検査法もありますが、今回は主に全大腸内視鏡検査についてご説明します。

Q3 検査の前に下剤をたくさん飲まなければいけないと聞きましたが？

A.. 大腸に便が残っていると十分に観察することが困難となります。そのため準備として前日の食事は低残渣食（検査食）とし、就寝前に錠剤の下剤を内服します。検査当日は朝8時にご来院いただき、約2リットルの液体の下剤を2時間程度かけて内服し、便がきれいになったことを確認して検査を行います。便が残っている場合は下剤の量を増やしたり、洗腸する場合もあります。また、遠方の方や高齢の方などは前日の夕方に入院していただく場合もあります。

Q4 下剤を飲むのが大変なのですが…？

A.. 最近では少し味が改良された下剤も登場しています。また、液体の下剤が苦手で飲めない場合は、錠剤タイプの下剤もあります。ただし、お水またはお茶で50錠飲まなければいけません。どうしても飲めない方は、別の検査方法（大腸3D-CT）もあります。

Q5 検査時間はどのくらいですか？ また、検査は痛くないですか？

A.. 検査時間は15〜30分程度です。ただし、ポリプの切除など処置の具合によつては40〜60分かかる場合もあります。当院では、痛みを和らげるため一時的に腸の動きを止めるお薬や、軽く眠くなるお薬（鎮静剤）などを使用しています（このため検査後の自動車の運転はできません）。それでも一部の方に多少の痛みや違和感、お腹の張りを感じたり腸の動きが活発な方は痛みが出ることがあります。

Q6 ポリプって何ですか？

Q6 がんとは違いますか？ また、生検って何ですか？

A.. 粘膜がイボ状に盛り上がった病変をポリプといいます。ポリプは多くは良性の病変で、がんではありません。しかし、種類によってはがん化している可能性もありますので、ポリプの一部または全部を切除して詳しく調べます。生検とは、大腸粘膜の一部を採取して病変がどのようなものかを顕微鏡で調べる検査（病理組織検査）です。

Q7 ポリプを切除した場合、入院が必要ですか？

A.. 切除したポリプの大きさや数にもよりますが、まれに切除後出血や穿孔（腸に穴があく）の危険性があるため、1日〜数日入院していただくことがあります。

Q8 ポリプ切除した後は、食事や生活に制限はありますか？

A.. ポリプ切除後の粘膜は通常よりかなり薄くなっている場合があります。胃腸への負担の少ない食事をしていただくようお願いしています。激しい運動も控えます。

Q9 大腸内視鏡でがんを切除することはできますか？

A.. 早期の病変や深さの浅いがんであれば内視鏡での切除は可能です。当院では内視鏡的粘膜切除術（EMR）という治療のほか、内視鏡的粘膜下層剥離術（ESD）という高い技術の治療を行っています。しかし、がんが深い場合、転移している可能性がある場合は手術となります。

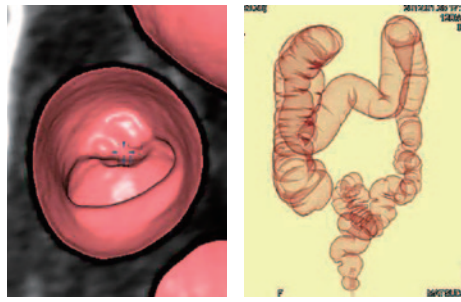
Q10 大腸3D-CT検査とは？ また、大腸内視鏡検査とどのような違いがありますか？

A.. CTを用いた大腸検査です（CTコロングラフィー）。バーチャル内視鏡とも呼ばれ、CTで得られた画像データを3D



内視鏡センター長
尾田 典隆 Noritaka Oda

処理した疑似内視鏡画像と、バリウム注腸と似た疑似注腸画像とで検査する方法です。当院では平成19年4月より本格導入し、大腸検査の一翼を担っています。内視鏡検査と比較して、長所は高齢者にも行えること。下剤の内服量が少なく済むこと。鎮静剤が不要なこと。検査が短時間で終了すること。痛みが少なく、大腸穿孔や出血など偶発症がまれであり、内視鏡では観察しづらい大腸のひだの裏などの観察に優れていることがあげられます。短所は、平坦な病



疑似内視鏡画像

疑似注腸画像

変や5mm以下ポリープが見つけにくいこと。生検やポリープの切除ができないこと。人体に影響は少ないですが、放射線被爆があることです。

Q11 “カプセル内視鏡”というものがあると聞きましたが…?

A…カプセル内視鏡は、2〜3cmのカプセル型の内視鏡を飲んで消化管を観察するもので、主に小腸病変などの診断に有用です。また、大腸のカプセル内視鏡も新たに健康保険の適用となりましたが、検査を受けられるのが内視鏡検査が困難な場合に限るなど制限があります。当院では導入しておりません。

Q12 大腸内視鏡検査は定期的に行うほうが良いのですか？

A…内視鏡検査でポリープや病変があった方は半年〜一年後の検査を、異常がなかった場合は、毎年の大腸がん検診（便潜血検査）と2〜3年に一度の大腸内視鏡検査をお勧めしています。詳しくは医師にご相談ください。

■インフルエンザの予防



私は通常の看護業務の傍ら、感染管理認定看護師として病院と地域の方々の感染予防の

ために活動しています。例えば病院のスタッフや患者さんへの知識提供や、病院の感染予防の体制を整えていくなどといった活動を行っています。

今回は秋号ということで、みなさんが元気に秋・冬と過ごせる様に、冬に流行するインフルエンザについてお話しします。

インフルエンザウイルスはA型、B型、C型に分けられ、流行するのはA型とB型です。流行は毎年冬にみられ、1月から3月頃にピークを迎えます。主に咳・発熱・頭痛・鼻汁・だるさ・関節痛が現れます。

インフルエンザの検査は、鼻や喉の中心を綿棒で採ることによって行うことができます。ただしインフルエンザにかかっ

Q13 大腸がん検診（便潜血検査）では異常がなかったのに、安心して良いのですか？

A…便潜血検査は文字通り便に血が混じっていないかを調べる検査です。便潜血検査で異常がなければ100%安心というわけではありません。大腸内視鏡検査を行うと約0.2%の方に大腸がんが、約5%

ていても、早い段階での検査では陰性と出ることがあり、翌日に再検査を行うことで陽性となることがあります。インフルエンザ様の症状がある場合は検査が陰性だからといって安心しないようにしてください。

治療薬には数種類あり、主なものは内服薬のタミフルと吸入薬のリレンザです。これらは症状が発生してから48時間以内に服用することが効果的です。早めに受診して薬が処方された場合は、医師の指示通りすべて内服してください。

予防には、手洗い、マスク、インフルエンザワクチンの予防接種などがあります。インフルエンザは咳で直接他者に感染したり、ウイルスの付いた手で口や鼻を触ったりすると感染します。正しい手洗いとマスクの装着で、ウイルスから守ることができます。また、人ごみに行かないということもウイルスと接触する機会を減らす大切な予防法です。

インフルエンザウイルスは微妙に形をかえるため、毎年ワクチンの接種が必要です。6ヶ月以上の赤ちゃんから妊婦やお年寄りまで接種できます。ワクチンを接

の方に大腸腺腫があると言われています。便通異常や便に血が混じる方、お腹の調子が悪い方はご相談下さい。また、痔がある方は出血があっても問題ないと思うかもしれませんが、痔だと思っていいたら実は大腸の病気だったということもありますので、検査を受けておくことをお勧めします。

感染管理認定看護師 木下美奈子

種したからといってインフルエンザにかからないわけではありませんが、症状を軽くする効果があります。特に持病をお持ちの方は重症になることを防ぐため、ワクチン接種をおすすめします。ワクチン接種から効果が出るまでは2週間程度必要です。効果は約5ヶ月あるので、10月頃から12月上旬までには接種してください。当院でも接種可能です（15歳以上）。

幼稚園や学校においては他の子供に感染しないように、出席停止期間が法律で定められています。学校では症状が出て5日を経過し、さらに熱が下がって2日（幼児は3日）経過するまでとされています。職場復帰については特に決められたものはありませんが、発症しておよそ5〜7日間感染するのため自宅療養が勧められます。医師や職場とご相談ください。復帰後、1週間ほどはマスクを着用しましょう。



医師紹介

こうだ たかまる
甲田 貴丸 医師



- 1 出身地 ② 血液型・星座
- 2 医師になった動機、前医の紹介など
- 3 趣味・ストレス解消法
- 4 浜松・松田病院の印象
- 5 読者へのメッセージ

- 1 東京、葛飾柴又の出身です。
- 2 B型・やぎ座
- 3 東京葛飾で、クリニックをしている父親の背中をみて育ちました。子供の頃、柴又帝釈天で遊んでいると、「男はつらいよ」の映画の撮影をよくみかけました。大学時代はアメリカンフットボール部でした。東邦大学大森病院に入職後、川崎市立病院、国立がん研究センター東病院等の病院を経て、松田病院にまいりました。
- 4 お酒です。
- 5 医師、コメディカルの方々を含め、病院全体が「プロフェッショナルの集団」という印象があります。
- 6 うなぎアレルギーの私ですが、よろしくお願い致します。

花壇の花が きれいに 咲きました

院内の建物や備品の修理に加え、病院周りの植木の剪定や花壇の手入れをこまめにしてきている営繕担当のお二人です。今年は種から育てたひまわりやマリィゴールドがきれいに咲いて、患者さんや私たち職員をたのませてくれています。



営繕の辻村さん(左)、谷田さん(右)



受付のグリーンカーテン

松田病院健康講座のお知らせ

第1回「便秘・もれについて」
専門スタッフがわかりやすくご説明します

講師……外科部長(排便機能外来担当医師)
田中 荘一 医師

日時……平成26年10月19日(日曜日)

午前10:00～12:00

場所……松田病院 会議室
定員……50名(事前登録制・先着順)

院内備え付け専用紙にてお申し込みください。
参加は無料です。

院長のラジオ出演

毎週日曜朝8時からSBSラジオで放送されている、各分野の専門医による健康相談番組「サンデークリニック」に、院長が出演します。是非お聴きください。

9月28日(日) 朝8:00～8:30

「最近注目されている直腸の病気と新しい痔の治療」

編集後記

広報委員会 渡部 真一

8月下旬から急に涼しくなりましたが、今年の夏も暑かったですね。松田病院では夏に職員の「ビアパーティー」が開かれます。今年はあるグループが出しもの「恋するフォーチュンクッキー」を披露したところ、それを全員で踊るという事態に発展し、パーティー会場に異様な光景(?)がひろがりました。暑さ倍増でしたが、この一体感が松田病院の良さだと思えました。



毎年恒例の佐鳴湖駅伝にて(5月)

診療のご案内

●患者さんへお願い● 月1回、必ず保険証の提示をお願いいたします。

■ご来院の際には事前に予約をお取り下さい

◇ご予約はお電話でも承ります。◇受診当日のご予約も可能な限り承ります。

外来診療は予約の方を優先させていただきます。予約のない方はお待ちいただく時間が長くなることがあります。 ※急患の方はこの限りではありません。

胃腸・肛門外科	受付時間	月	火	水	木	金	土
	8:30～11:30	●	●	●	●	●	
	8:30～12:00						●
	14:00～16:00	●	●	●	●	●	

その他の診療科	受付時間	月	火	水	木	金	土
IBD(炎症性腸疾患)外来	8:30～11:30				●		●
ヘルニア外来			●				●
排便機能外来							●
内科相談							
泌尿器科相談			●				
ストーマ外来		●	●			●	
女性専門外来	11:00～11:30					●	
	14:00～15:00	●					
血管外来	14:00～15:30				●		



特定医療法人 松田病院
社団 松愛会

〒432-8061 浜松市西区入野町753番地
TEL.053-448-5121(代) FAX.053-448-9753

JR=浜松駅下車 タクシーで10分 高塚駅下車 タクシーで5分
バス=浜松駅バスターミナル5番ボール(宇布見、山崎)乗車
東彦尾または西郵便局下車 徒歩5分 駐車場 180台

E-mail cra@matsuda-hp.or.jp

ホームページ https://www.matsuda-hp.or.jp

(発行/松田病院広報委員会)